



การจัดการท่องเที่ยวในเขตทหาร โดยหน่วยบัญชาการนาวิกโยธิน สัตหีบ ชลบุรี
Military Tourism Management by the Royal Thai Marine Corps, Sattahip,
Chonburi province.

ชนิษฐา ใจเป็ง^{1*}

Chanistha Jaipeng^{1*}

¹อาจารย์ประจำสาขาวิชาการจัดการท่องเที่ยวและบริการ คณะสหวิทยาการ มหาวิทยาลัยคริสเตียน

¹Tourism Hospitality Management Program Multidisciplinary College Christian University of Thailand

¹Corresponding author, E-mail: peeup@hotmail.com

บทคัดย่อ

บทความวิชาการนี้เป็นการทบทวนบทความ วารสารกรรมและงานวิจัยที่เกี่ยวข้องเพื่อนำเสนอแนวคิดเรื่อง “การจัดการท่องเที่ยวในเขตทหาร โดยหน่วยบัญชาการนาวิกโยธิน” ซึ่งผู้เขียนจะได้กล่าวถึง การท่องเที่ยวในเขตทหารเรือและการจัดการท่องเที่ยวในเขตทหาร โดยหน่วยบัญชาการนาวิกโยธิน ทั้งนี้ การท่องเที่ยวในเขตทหารเป็นรูปแบบการท่องเที่ยวที่นับเป็นสินค้าของตลาดการท่องเที่ยวที่สามารถตอบสนองความต้องการของนักท่องเที่ยวเฉพาะกลุ่ม และสามารถตอบสนองการพัฒนาเศรษฐกิจและสังคมได้อย่างยั่งยืนต่อไป

คำสำคัญ : การจัดการท่องเที่ยว, การท่องเที่ยวในเขตทหาร, หน่วยบัญชาการนาวิกโยธิน

Abstract

This article is literature review related to the “Military Tourism Management by the Royal Thai Marine Corps”. It discusses the development of Military Tourism in Thailand, Navy Tourism concept and Navy Tourism by the Royal Thai Marine Corps. This concept is able to react to the economy and social development, leads to sustainable development in Thailand.

Keywords: Tourism Management, Military Tourism, the Royal Thai Marine Corps.

บทนำ

การท่องเที่ยวถือเป็นอุตสาหกรรมภาคบริการที่มีขนาดใหญ่และมีความสำคัญ ที่สามารถสร้างรายได้ให้กับประเทศ ส่งผลให้มูลค่าเศรษฐกิจและดัชนีมวลรวมของประเทศไทย อีกทั้งยังเป็นอุตสาหกรรมที่ก่อให้เกิดธุรกิจที่เกี่ยวข้องอีกมากมาย เช่น ธุรกิจแหล่งท่องเที่ยว ธุรกิจขนส่ง ธุรกิจที่พัก ธุรกิจอาหารและบันเทิง



ธุรกิจนำเที่ยวและมัคคุเทศก์ ธุรกิจจำหน่ายของที่ระลึก เป็นต้น นอกจากความสำคัญทางเศรษฐกิจแล้ว การท่องเที่ยวยังให้คุณค่าทางการศึกษาและสุขภาพจิตที่นักท่องเที่ยวจะได้รับจากการท่องเที่ยวซึ่งจะเป็นประโยชน์มหาศาลต่อการเพิ่มคุณภาพชีวิตที่ยากจะหาได้จากกิจกรรมอื่น ทางรัฐบาลและการท่องเที่ยวแห่งประเทศไทย จึงได้พยายามส่งเสริมให้คนไทยท่องเที่ยวภายในประเทศ โดยเห็นว่าการท่องเที่ยวภายในประเทศเป็นเครื่องมือทางนโยบายเศรษฐกิจและสังคมของรัฐบาลเป็นบริการ และสวัสดิการทางสังคมที่รัฐบาลพึงส่งเสริมและจัดให้กับประชาชน คณะรัฐมนตรีได้มีมติเห็นชอบในการเร่งรัดมาตรการกระตุ้นการท่องเที่ยว โดยการดำเนินประชาสัมพันธ์ดึงดูดนักท่องเที่ยวต่างชาติตามแผนพัฒนาเศรษฐกิจและสังคมแห่งชาติโดยมีแนวทางบริหารจัดการทรัพยากรธรรมชาติ และสิ่งแวดล้อมให้เพียงพอต่อการรักษาสมดุลของระบบนิเวศ และเป็นฐานที่มั่นคงของการพัฒนาประเทศ กระทรวงกลาโหมได้มีนโยบายให้กองบัญชาการทหารสูงสุด และหน่วยทหารทั้ง 3 เหล่าทัพ ช่วยกันขับเคลื่อนยุทธศาสตร์ดังกล่าวให้บังเกิดผลสำเร็จ กองทัพเรือได้ขานรับนโยบายของรัฐบาล โดยผู้บัญชาการทหารเรือมอบหมายให้หน่วยขึ้นตรงของกองทัพเรือ นำยุทธศาสตร์ดังกล่าวไปศึกษา เพื่อให้การพัฒนาแหล่งท่องเที่ยวในหน่วยทหารของกองทัพเรือ เป็นไปด้วยความมีศักยภาพและมีมาตรฐานทัดเทียมแหล่งท่องเที่ยวอื่น ๆ

กองทัพเรือมีหน้าที่รับผิดชอบพื้นที่ชายฝั่งทะเล ซึ่งมีแหล่งท่องเที่ยวต่างๆ มากมายที่ประชาชนและนักท่องเที่ยวเดินทางมาพักผ่อนเป็นจำนวนมาก รัฐบาลจึงมีนโยบายที่จะให้กองทัพเรือปรับปรุงและฟื้นฟูทรัพยากรการท่องเที่ยวที่มีอยู่ให้สามารถพัฒนาต่อยอดในเรื่องของการท่องเที่ยวท้องถิ่นได้ ทั้งนี้ กองทัพเรือได้สนับสนุนการท่องเที่ยวตามนโยบายการท่องเที่ยวของรัฐบาล เน้นแนวทางการท่องเที่ยวเชิงอนุรักษ์ในเขตพื้นที่ทหารเรือ เพื่อจัดเป็นสถานที่พักผ่อนของกำลังพลกองทัพเรือ และบุคคลภายนอก (แผนนโยบายผู้บัญชาการทหารเรือ ปี พ.ศ. 2562) เขตทหารหลายแห่งที่ใครๆ มองว่าเป็นพื้นที่ต้องห้ามได้เปลี่ยนจากเขตห้ามเข้ามาเปิดมาประตูต้อนรับนักท่องเที่ยว สถานที่ท่องเที่ยวใน อ.สัตหีบ จ.ชลบุรี ที่หลายแห่งอยู่ภายใต้การดูแลของกองทัพเรือ มีครบทั้งธรรมชาติอันสวยงาม ความรู้ทางประวัติศาสตร์ และกิจกรรมวัดใจ เหมาะกับนักท่องเที่ยวทุกเพศทุกวัย สมดังคำกล่าวที่ว่า ท่องเที่ยวถิ่นทหารเรือ : เชื่อมมั่น สร้างสรรค์ ปลอดภัย หากกล่าวถึง สัตหีบ เชื่อว่าคงไม่มีใครที่ไม่รู้จักเพราะเป็นเมืองที่ได้ชื่อว่า เป็นเมืองแห่งฐานทัพเรือ อีกทั้งมีสถานที่ท่องเที่ยวทางทะเล ชายหาดสวย เกาะงาม และวัดสวย ให้ได้ท่องเที่ยวหลายแห่ง ฐานทัพเรือสัตหีบเป็นบ้านของราชนาวีที่ใหญ่ที่สุดในฝั่งอ่าวไทย ถือกำเนิดขึ้นจากพระราชดำริในพระบาทสมเด็จพระมงกุฎเกล้าเจ้าอยู่หัว เมื่อ พ.ศ. 2457 ครั้งประพาสเลียบชายฝั่งทะเลตะวันออก ได้ทอดพระเนตรเห็นว่าชายฝั่งบริเวณนี้มีชัยภูมิดีเยี่ยม สามารถสร้างฐานจอดเรือรบได้ จวบจนปัจจุบันฐานทัพเรือสัตหีบได้พัฒนา และเปิดพื้นที่บางส่วนให้ประชาชนได้เข้ามาท่องเที่ยว

แม้หน่วยบัญชาการนาวิกโยธินจะมีทรัพยากรสิ่งแวดล้อมทางธรรมชาติที่เป็นจุดเด่น และเหมาะสมที่จะพัฒนาสู่แหล่งท่องเที่ยวชั้นนำได้ แต่หากหน่วยบัญชาการนาวิกโยธินไม่มีการกำหนดแนวทางการพัฒนา และการบริหารที่เหมาะสม นอกจากจะไม่สามารถพัฒนาแหล่งท่องเที่ยวในพื้นที่ค่ายกรมหลวงชุมพร ให้เป็นไปตามนโยบายของรัฐบาล และกองทัพเรือแล้ว ยังจะส่งผลทำให้ทรัพยากรและ



สิ่งแวดล้อมเหล่านั้นเสื่อมโทรม ซึ่งจะกระทบต่อภาพลักษณ์ของหน่วยบัญชาการนาวิกโยธิน และ กองทัพเรือได้ ดังนั้นจึงควรมีแนวทางหรือมาตรการที่เหมาะสม เพื่อพัฒนาแหล่งท่องเที่ยวในพื้นที่ หน่วยบัญชาการนาวิกโยธิน ค่ายกรมหลวงชุมพร อำเภอสัตหีบ จังหวัดชลบุรี อย่างมีประสิทธิภาพต่อไป

นโยบายการท่องเที่ยวของกองทัพเรือ

มติสภากลาโหม ครั้งที่ 6/ 2544 เมื่อวันที่ 26 กรกฎาคม พ.ศ. 2544 ได้กำหนดให้กองบัญชาการ ทหารสูงสุดและเหล่าทัพ จัดทำโครงการเพื่อส่งเสริมการท่องเที่ยวในหน่วยทหารโดยมุ่งเน้นในด้านการ พัฒนาแหล่งท่องเที่ยว และด้านการจัดกิจกรรมการท่องเที่ยว โดยเปลี่ยนจากการที่เป็น “เขตทหารห้าม เข้า” กลายมาเป็น “เขตทหารยินดีต้อนรับ” ทำให้นักท่องเที่ยว และประชาชนโดยทั่วไปได้ให้ความสนใจ เกี่ยวกับการท่องเที่ยวในหน่วยทหารเป็นอย่างมาก กองทัพเรือในฐานะที่เป็นกลไกหนึ่งของรัฐบาลและ กระทรวงกลาโหมจึงได้ตอบสนองนโยบายของรัฐบาลและกระทรวงกลาโหม โดยพิจารณาเปิดแหล่ง ท่องเที่ยวภายในหน่วยของกองทัพเรือ ที่มีความสำคัญทางประวัติศาสตร์ทหารเรือ มีการอนุรักษ์ธรรมชาติ มีกิจกรรมทางน้ำ ตลอดจนมีศักยภาพต่าง ๆ ขึ้น เพื่อให้ประชาชนทั่วไปที่สนใจสามารถเข้าไปท่องเที่ยว เพื่อให้การดำเนินการโครงการสนับสนุนการท่องเที่ยวในพื้นที่กองทัพเรือมีการดำเนินการเป็นไปใน แนวทางเดียวกัน กองทัพเรือจึงได้แต่งตั้งคณะกรรมการโครงการสนับสนุนการท่องเที่ยวในพื้นที่ กองทัพเรือ ตั้งแต่วันที่ 14 สิงหาคม พ.ศ. 2544 โดยมีผู้ช่วยเสนาธิการทหารเรือฝ่ายกำลังพล เป็นประธาน กรรมการ เจ้ากรมกิจการพลเรือนเป็นรองประธานกรรมการและมีผู้อำนวยการกองปฏิบัติการจิตวิทยา เป็นกรรมการและเลขานุการ และมีกรมกิจการพลเรือนทหารเป็นหน่วยประสานการปฏิบัติเป็นการ ส่วนรวม มีหน้าที่วางแผน อำนวยการ ประสานงาน กำกับดูแลและดำเนินการให้โครงการสนับสนุนการ ท่องเที่ยวในพื้นที่กองทัพเรือ เป็นไปด้วยความเรียบร้อยโดยพิจารณาสถานที่ท่องเที่ยวที่สามารถเปิดให้ ประชาชนทั่วไปเข้าชมได้ และจัดทำรายละเอียดรูปแบบและลักษณะการดำเนินการ รวมทั้งการพัฒนา อย่างต่อเนื่อง

การท่องเที่ยวในหน่วยบัญชาการนาวิกโยธิน

การบริหารการท่องเที่ยวกองทัพเรือ มีวัตถุประสงค์เพื่อดำเนินการประสาน ควบคุมกำกับ ดูแล และใช้ทรัพยากรกองทัพเรือเพื่อการท่องเที่ยวอย่างยั่งยืน ในการรักษาความปลอดภัยในพื้นที่ค่ายกรม หลวงชุมพร เพื่อให้สะดวกต่อการปฏิบัติของเจ้าหน้าที่ด้านการรักษาความปลอดภัย จึงกำหนดหมวดหมู่ใน ระเบียบการรักษาความปลอดภัยทั้งสิ้น จำนวน 6 หมวด ดังนี้ หมวด 1 คณะกรรมการบริหารการ ท่องเที่ยวกองทัพเรือ หมวด 2 ศูนย์อำนวยการการท่องเที่ยวกองทัพเรือ หมวด 3 การจัดการบริหารการ ท่องเที่ยวของส่วนราชการ หมวด 4 การจัดทำทะเบียนประเภทแหล่งท่องเที่ยว หมวด 5 การฟื้นฟูและ พัฒนาแหล่งท่องเที่ยว หมวด 6 เบ็ดเตล็ด โดยในหมวดที่ 4 ได้ทำการจดทะเบียนประเภทแหล่ง ท่องเที่ยวที่อยู่ในพื้นที่ จำนวน 7 ประเภท ดังนี้ 1. แหล่งท่องเที่ยวประเภทชายหาด 2. แหล่งท่องเที่ยว



ทางธรรมชาติประเภทเกาะ 3. แหล่งท่องเที่ยวเชิงประวัติศาสตร์ 4. แหล่งท่องเที่ยวทางศิลปวิทยาการ (รวมพิพิธภัณฑ์) 5. แหล่งท่องเที่ยวเชิงนิเวศน์ 6. แหล่งท่องเที่ยวเชิงนันทนาการ 7. แหล่งท่องเที่ยวอื่น ๆ

แนวคิดและทฤษฎีในการดำเนินการจัดการท่องเที่ยวในหน่วยบัญชาการนาวิกโยธิน

สภาพแวดล้อมทางกายภาพของการท่องเที่ยว

บทความวิชาการครั้งนี้ผู้เขียนจะกล่าวถึงสภาพแวดล้อมทางกายภาพของการท่องเที่ยว จากงานวิจัยของชนิษฐา ใจเป็ง (2556) และ สุพจน์ เพ็ชรคง (2560) ดังนี้

1. สภาพแวดล้อมทางกายภาพของแหล่งท่องเที่ยวที่เกิดขึ้นเองตามธรรมชาติ

1.1 เป็นประโยชน์และเอื้ออำนวยต่อการท่องเที่ยว เช่น ความสวยงามของธรรมชาติความอุดมสมบูรณ์ของพืชพันธุ์ต่าง ๆ ความสวยงามของแหล่งท่องเที่ยวที่เกิดขึ้นเองตามธรรมชาติ

1.2 เป็นปัญหาหรืออุปสรรคของแหล่งท่องเที่ยว เช่น ขนาดของก้อนหินหรือต้นไม้ที่มีขนาดใหญ่ ตำแหน่งที่ตั้ง ส่งผลให้สถานที่ท่องเที่ยวเสียทัศนียภาพที่ดี เป็นปัญหาในการเดินทางของนักท่องเที่ยว

2. สภาพแวดล้อมทางกายภาพของแหล่งท่องเที่ยวที่มนุษย์สร้างขึ้น

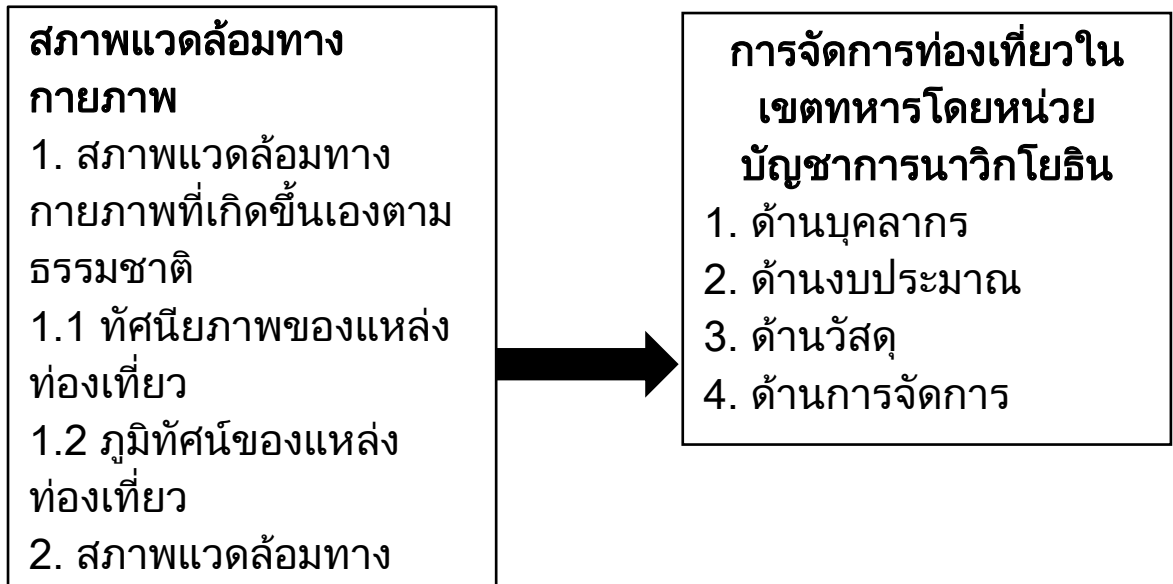
2.1 เป็นประโยชน์และเอื้ออำนวยต่อการท่องเที่ยว เช่น อนุสาวรีย์ อาคารพิพิธภัณฑ์อนุสรณ์สถาน จนกลายเป็นสถานที่ท่องเที่ยวดึงดูดนักท่องเที่ยว เส้นทาง การเข้าถึงแหล่งท่องเที่ยว การกำหนดพื้นที่หวงห้าม พื้นที่ท่องเที่ยว ป้ายจราจร ป้ายบอกทาง การรักษาความปลอดภัยสิ่งอำนวยความสะดวกต่าง ๆ

2.2 เป็นปัญหาหรืออุปสรรคในพื้นที่ เช่น อาคาร สถานที่ต่าง ๆ ที่ถูกสร้างมาส่งผลให้ทัศนียภาพทางการท่องเที่ยวสูญเสียไปหรือแม้แต่มাত্রการรักษาความปลอดภัยที่เข้มงวด ตามภารกิจของหน่วยจนส่งผลให้ปริมาณนักท่องเที่ยวลดลง

ปัจจัยหรือทรัพยากรการบริหารจัดการ

การบริหารจัดการทุกประเภทจำเป็นต้องอาศัยปัจจัยหรือทรัพยากรทางการบริหารจัดการที่สำคัญ ได้แก่ บุคลากร (Man) งบประมาณ (Money) วัสดุอุปกรณ์ (Material) และการจัดการ (Management) หรือที่เรียกย่อ ๆ ว่า 4M's ถือเป็นปัจจัยพื้นฐานที่ใช้ในการบริหาร เพราะการบริหารจะประสบผลสำเร็จตามเป้าหมาย ต้องอาศัยบุคลากรที่มีคุณภาพมีปริมาณเพียงพอ ต้องได้รับงบประมาณสนับสนุนการดำเนินการเพียงพอ ต้องมีวัสดุอุปกรณ์ที่เหมาะสมกับความต้องการของแผนงานและโครงการและต้องมีระบบการจัดการที่ดีมีประสิทธิภาพเพื่อให้ทรัพยากรที่มีอยู่จำกัดให้เกิดประโยชน์สูงสุด (ศิริวรรณ เสรีรัตน์ และคณะ, 2545 : 18) ธงชัย สันติวงษ์ (2543:7-8) และสมคิด บางโม (2545:61-62) ยังได้กล่าวถึงปัจจัยในการจัดการที่เป็นมูลเหตุที่สำคัญและผู้บริหารทุกคนต้องสนใจในงานด้านการบริหารจัดการ คือ 1) คน (Man) ทรัพยากรบุคคลที่ถือได้ว่าเป็นปัจจัยที่สำคัญยิ่งที่จะก่อผลสำเร็จให้กับกิจการได้อย่างมาก ทั้งนี้ในแง่ของปริมาณและคุณภาพ 2) เครื่องจักร (Machine) คือ เครื่องจักร อุปกรณ์ที่จัดหาและซื้อมาอย่างพิถีพิถัน เพื่อใช้ปฏิบัติงานให้เกิดประโยชน์สูงสุดและคุ้มค่า 3) เงินทุน (Money) นับเป็นปัจจัยที่สำคัญที่

ให้การสนับสนุนในการจัดหาทรัพยากรเพื่อหล่อเลี้ยงและเอื้ออำนวยให้กิจกรรมขององค์การดำเนินไปโดยไม่ติดขัด และ 4) วัสดุสิ่งของ (Material) ถือเป็นปัจจัยที่มีปริมาณและมูลค่าสูงไม่ต่างไปจากปัจจัยตัวอื่น ๆ เพราะวัตถุดิบและสิ่งของเหล่านี้จะต้องมีการจัดหามาใช้ดำเนินการผลิต



ภาพประกอบที่ 1 กรอบแนวคิดและทฤษฎีในการจัดการท่องเที่ยวโดยหน่วยบัญชาการนาวิกโยธิน

หน่วยงานรับผิดชอบการท่องเที่ยวค่ายกรมหลวงชุมพร หน่วยบัญชาการนาวิกโยธิน

1. กองกิจการพลเรือน หน่วยบัญชาการนาวิกโยธิน เป็นหน่วยงานหลักที่รับผิดชอบในเรื่องการควบคุม อำนาจการ ประสานงาน และกำกับดูแลเกี่ยวกับงานการส่งเสริมการท่องเที่ยวของค่ายกรมหลวงชุมพรให้เป็นไปตามนโยบายของ ผู้บัญชาการหน่วยบัญชาการนาวิกโยธิน ซึ่งเป็นผู้บังคับบัญชาสูงสุด ของหน่วยงานการบริหารจัดการเกี่ยวกับการท่องเที่ยวค่ายกรมหลวงชุมพรหน่วยบัญชาการนาวิกโยธิน กองกิจการพลเรือนจะเป็นหน่วยงานที่คอยติดต่อ และประสานงานกับหน่วยงานภายในค่ายกรมหลวงชุมพร รวมทั้งหน่วยงานภายนอกทั้งส่วนราชการ และภาคเอกชนนอกจากนี้ยังรับผิดชอบในการจัดทำแผนงาน โครงการ หรือโปรแกรมการท่องเที่ยวที่จะเปิดให้กับผู้สนใจมาใช้บริการตามหัวระยะเวลา อีกทั้งตรวจสอบ/วิเคราะห์ และประเมินผลกิจกรรมการท่องเที่ยวของหน่วยเป็นภาพรวมกองกิจการพลเรือน

2. แผนกวิชาการรบพิเศษ ศูนย์การฝึก หน่วยบัญชาการนาวิกโยธิน เป็นหน่วยงานระดับผู้ปฏิบัติ ในกิจกรรมการกระโดดหอสูง การไต่หน้าผา การดำรงค์ชีพในป่า เมื่อมีผู้ที่สนใจจะเข้าร่วมทำกิจกรรม ทางแผนกวิชาการรบพิเศษจะจัดเจ้าหน้าที่รับผิดชอบในการฝึกสอน และดูแลการทำกิจกรรม จำนวนเจ้าหน้าที่จะมาก หรือน้อยขึ้นอยู่กับจำนวนผู้ที่เข้าร่วมทำกิจกรรม

3. กิจการการท่องเที่ยวหน่วยบัญชาการนาวิกโยธิน จะรับผิดชอบในการทำกิจกรรมทางน้ำ ไม่ว่าจะเป็นการพายเรือคายัค การดำน้ำและการปลูกปะการัง การจัดที่พักที่มารีนริสอร์ท เป็นต้น

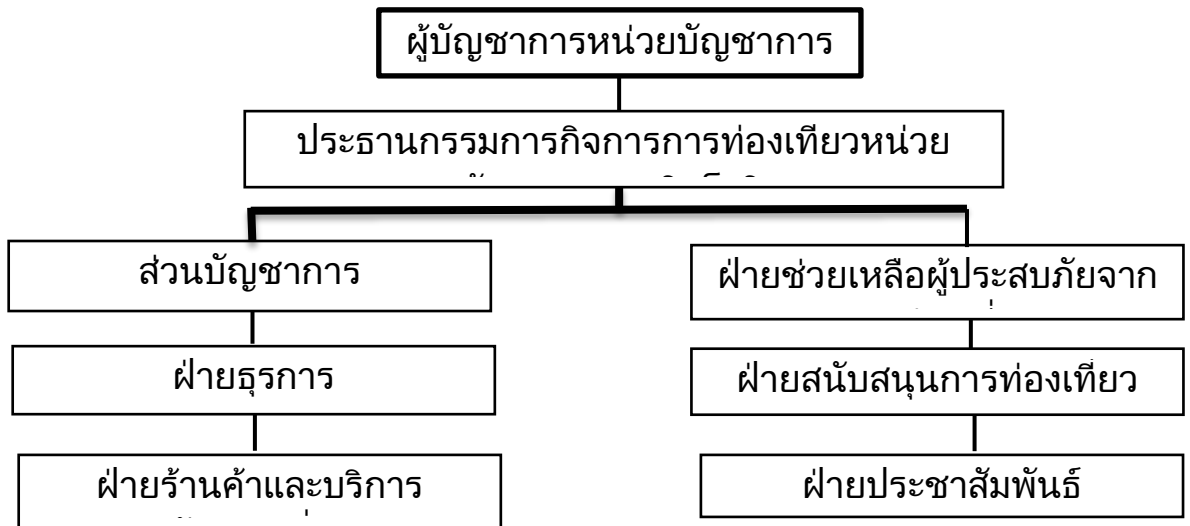


4. กองพันลาดตระเวน กองพันทหารสื่อสาร และกองร้อยปฏิบัติการจิตวิทยา จะรับผิดชอบในการจัดค่ายพักแรม

กิจการการท่องเที่ยว หน่วยบัญชาการนาวิกโยธิน

กิจการการท่องเที่ยว หน่วยบัญชาการนาวิกโยธิน เป็นกิจการซึ่งอยู่ภายใต้การบังคับบัญชาของแผนกสวัสดิการภายใน นย. มีหน้าที่กำกับดูแล ความเป็นระเบียบเรียบร้อยสถานที่ ร้านค้า สิ่งอำนวยความสะดวก รวมถึงความปลอดภัยของนักท่องเที่ยว ที่เข้ามาพักผ่อนหรือใช้บริการด้านต่าง ๆ บริเวณพื้นที่พักผ่อนหาดเตยงาม ปัจจุบันสำนักงานตั้งอยู่บริเวณลานจอดรถสำหรับนักท่องเที่ยว

กิจการการท่องเที่ยวนาวิกโยธิน เป็นหน่วยงานที่ ขึ้นตรงต่อคณะกรรมการสวัสดิการภายใน นย. ตามแผนผังการจัดหน่วย ดังนี้



ภาพประกอบที่ 2 โครงสร้างการจัดหน่วยงานกิจการการท่องเที่ยวหน่วยบัญชาการนาวิกโยธิน

วัตถุประสงค์ของกิจการการท่องเที่ยวนาวิกโยธิน เพื่อบริหารจัดการและอำนวยความสะดวกแก่ผู้มาท่องเที่ยวเชิงอนุรักษ์ในบริเวณที่ตั้งหน่วยทหารนาวิกโยธิน ให้ได้รับความพึงพอใจมีความประทับใจในการให้บริการและเพลิดเพลินในความสวยงามของธรรมชาติการควบคุมพฤติกรรมนักท่องเที่ยว มีการกำหนดกฎระเบียบชัดเจน 10 ข้อ ได้แก่ (ชนิษฐา ใจเป็ง, 2556 : 82)

1) ยานพาหนะทุกชนิดใช้ความเร็วไม่เกิน 50 กม./ชม. คาดเข็มขัดนิรภัย ผู้ขับขี่จักรยานยนต์และผู้ซ้อนต้องสวมหมวกนิรภัย

2) เมื่อขับขี่หรือสวนทางกับแถวทหาร ให้ชะลอความเร็วหรือหยุดรถเปิดทางให้แถวทหารผ่านไปก่อน และปฏิบัติตามกฎจราจรโดยเคร่งครัดหากฝ่าฝืนเจ้าหน้าที่รักษาความปลอดภัยสามารถกล่าวตักเตือน

3) ห้ามจอดรถบริเวณข้างถนนและบริเวณที่ห้ามจอดรถให้จอดในที่จอดรถที่กำหนดให้เท่านั้น



- 4) ห้ามลงเล่นน้ำทะเลและนำอาหาร เครื่องดื่มมารับประทานบริเวณอนุสาวรีย์ทหาร นย. และ พิพิธภัณฑสถาน นย.
 - 5) ผู้ใช้บริการเรือพาย ต้องสวมเสื้อชูชีพทุกคน การดำน้ำชมปะการัง ต้องมีเจ้าหน้าที่ดูแลโดยใกล้ชิด
 - 6) ห้ามทิ้งขยะมูลฝอย และสิ่งปฏิกูลลงในน้ำและชายหาด ให้นำขยะกลับบ้านหรือนำออกไปทิ้ง ข้างนอกบริเวณชายหาด
 - 7) ห้ามเก็บปะการัง เปลือกหอย หิน และจับสัตว์น้ำซึ่งเป็นการทำลายสภาพแวดล้อมของหาดเตยงาม หากฝ่าฝืนจะมีความผิดทางกฎหมาย
 - 8) การกระทำใดๆ ที่ไม่เหมาะสม จะถูกเจ้าหน้าที่ตักเตือนหากฝ่าฝืนจะถูกเชิญออกนอกพื้นที่หรือ ปฏิบัติตามมาตรการรักษาความปลอดภัยของหน่วยบัญชาการนาวิกโยธินอย่างเด็ดขาด
 - 9) การนำพาบุคคลชาวต่างชาติเข้ามาในพื้นที่หน่วยบัญชาการนาวิกโยธินต้องได้รับอนุมัติจากหน่วย บัญชาการนาวิกโยธินเท่านั้น
 - 10) นักท่องเที่ยวที่ไม่พำนักแรมและแลกบัตรไว้กับกองรักษาการณ์รักษาความปลอดภัยหน่วย บัญชาการนาวิกโยธินต้องคืนบัตรและออกจากบริเวณพื้นที่หน่วยบัญชาการ ก่อนเวลา 19.00 น. ทุกวัน
- จากการศึกษาของ ชลเชตต์ หิรัญพิศ (2557:39-41) และ Chanistha and et (2014:101) พบว่า กิจกรรมการท่องเที่ยวของค่ายกรมหลวงชุมพรมีดังนี้
1. ศาลพลเรือเอก พระเจ้าบรมวงศ์เธอพระองค์เจ้าอาภากรเกียรติวงศ์กรมหลวงชุมพรเขตอุดมศักดิ์ ณ แหลมปู่เจ้า ศาลกรมหลวงชุมพร ฯ เป็นอาคารทรงไทยสีขาว ภายในมีพระรูปของกรมหลวงชุมพรเขต อุดมศักดิ์ “พระบิดาแห่งทหารเรือไทย” เป็นประติมากรรมรูปหล่อขนาดเท่าพระองค์จริงในเครื่องแบบทหาร เรือ ปิดทองคำเปลวจนสุกอร่ามไปทั้งองค์ ประชาชนทั่วไปแวะเวียนกันมาสักการะ ทั้งยังนิยมจุดประทัดถวาย
 2. พิพิธภัณฑสถานนาวิกโยธิน เป็นสถานที่รวบรวมความเป็นมา ผลงานรวมทั้งเกียรติประวัติของ ทหารนาวิกโยธินตั้งแต่ก่อตั้งหน่วยเป็นต้นมา ตลอดจนได้จัดและตกแต่งห้องแสดงถึงวิวัฒนาการ การพัฒนา หน่วยทหารนาวิกโยธินมาตามลำดับ นอกจากนั้นยังแสดงถึงภารกิจต่าง ๆ ที่ทหารนาวิกโยธินปฏิบัติงาน ตั้งแต่อดีตจนถึงปัจจุบันไว้ให้อนุชนรุ่นหลัง ได้มีโอกาสเรียนรู้ถึงประวัติศาสตร์การสู้รบในการปกป้องอธิปไตย ของชาติไทยให้คงอยู่ตราบจนถึงทุกวันนี้
 3. การกระโดดหอสูง 34 ฟุต เป็นการทดสอบกำลังใจเบื้องต้น สำหรับคนที่จะฝึกการกระโดดร่ม จากเครื่องบินจริงเนื่องจากกระยะความสูง 34 ฟุตจากพื้นดิน ผู้ที่สนใจกับกิจกรรมนี้จะได้รับการฝึกให้รู้จัก การประกอบร่มด้วยตัวเอง การนำตัวขึ้นไปสู่หอโดด การยืนประตูดของหอโดด (เหมือนประตูดเครื่องบิน) การกระโดดออกจากประตูดหอโดด (กระโดดออกจากประตูดเครื่องบิน) การลอยตัวอยู่ในอากาศจนกระทั่ง มาถึงพื้นดิน กิจกรรมนี้เป็นการทดสอบกำลังใจ ใครที่สามารถผ่านการทดสอบจะได้ประกาศนียบัตร และ ปีกกระโดดหอ
 4. การปีนและไต่หน้าผาจำลองเป็นกิจกรรมที่ท้าทายความสามารถอีกอย่างหนึ่ง ผู้เข้าร่วมกิจกรรม จะได้รับการฝึกสอนให้รู้จักใช้อุปกรณ์เชือก และเครื่องมือสำหรับการปีนขึ้นหรือการไต่ลงหน้าผาจริง



5. การดำน้ำและการปลูกปะการัง กิจกรรมการท่องเที่ยวได้จัดเตรียมเรือท่องเที่ยวจำนวน 2 ลำ ซึ่งพานักท่องเที่ยวชมปะการัง และมีกิจกรรมการปลูกปะการังเพื่ออนุรักษ์สภาพแวดล้อมใต้ทะเลอีกด้วย

6. ศูนย์พัฒนาการกีฬา ค่ายกรมหลวงชุมพร มีสนามซ้อมการตีกอล์ฟ และสนามกอล์ฟ จำนวน 9 หลุม อีกทั้งมีสระว่ายน้ำเปิดให้บริการแก่กำลังพลและประชาชนทั่วไปเข้ามาใช้บริการ

7. การเข้าค่ายพักแรม ค่ายกรมหลวงชุมพรได้จัดเตรียมพื้นที่เพื่อให้การสนับสนุนสถานศึกษาต่าง ๆ ที่ประสงค์จะเข้าค่ายพักแรม และดำเนินกิจกรรมด้านต่าง ๆ รวมถึงพื้นที่สำหรับใช้เป็นสนามทดสอบกำลังใจ ตลอดจนวิทยากรเพื่อที่จะได้จัดอบรมเสริมสร้างความเป็นระเบียบ วินัย ความรู้ และประสบการณ์ทางทหาร

8. การดำรงชีพในป่า ผู้ที่สนใจที่จะทำกิจกรรมการดำรงชีพในป่าจะได้รับการสอนให้อาศัยอยู่ในป่า โดยให้รู้จักการแสวงหาพืชพันธุ์ไม้ผลไม้อื่น ๆ หรือวัสดุจากธรรมชาติมาดัดแปลงเป็นอาหาร นอกจากนี้ยังมีการแสดงให้ดูการจับสัตว์บางอย่างเพื่อมาประกอบอาหารได้ เช่น การหุงข้าวจากกระบอกไม้ไผ่ การหาน้ำดื่มจากเถาวัลย์ หรือการทอดไข่โดยไม่ใช้น้ำมัน แต่ใช้ใบตองแทน และการทำอุปกรณ์เพื่อจับสัตว์มาเป็นอาหาร เป็นต้น

ศักยภาพของสภาพแวดล้อมภายใน และภายนอกของทรัพยากรการท่องเที่ยวในหน่วยบัญชาการนาวิกโยธินพบว่า

S จุดแข็งของสภาพแวดล้อมทางกายภาพที่เกิดขึ้นเองตามธรรมชาติ ได้แก่ ทัศนียภาพของผาขีราลงกรณ์ที่สามารถมองเห็นได้ชัดเจน อีกทั้งคุณภาพของน้ำทะเลที่ใสสะอาดเหมาะแก่การเล่นน้ำ รวมถึงบริเวณหาดทรายที่เนียนนุ่มของชาวไทยเชื้อสายจีน อีกทั้งเกาะใกล้เคียงและแนวปะการังรอบๆ เกาะที่มีความสวยงามซึ่งมีความหลากหลายทางชีวภาพของท้องทะเลและความสวยงามของหาดเตยงามที่เป็นชายหาดไม่ลาดชัน เม็ดทรายขาวและละเอียด

สภาพแวดล้อมทางกายภาพที่มนุษย์สร้างขึ้น ได้แก่ อนุสาวรีย์ทหารนาวิกโยธิน ศาลพลเรือเอกพระเจ้าบรมวงศ์เธอ พระองค์เจ้าอาภากรณ์เกียรติวงศ์ กรมหลวงชุมพรเขตอุดมศักดิ์ องค์บิดาแห่งทหารเรือไทย อีกทั้ง อนุสรณ์สถาน สถานที่ประวัติศาสตร์ที่แสดงถึงพระปรีชาสามารถของพระบาทสมเด็จพระเจ้าอยู่หัว ที่ทรงเรือใบ จากพระราชวังไกลกังวล อำเภอหัวหิน จังหวัดประจวบคีรีขันธ์ มายังหาดเตยงาม และสุดท้าย พิพิธภัณฑสถานนาวิกโยธิน

W จุดอ่อนของสภาพแวดล้อมทางกายภาพที่เกิดขึ้นเองตามธรรมชาติ คือ พื้นที่ในการทำกิจกรรมโดยพื้นที่ในการดำน้ำ-ชมปะการังแบบดำน้ำตีนมืออยู่อย่างจำกัด ไม่เพียงพอ และไม่สามารถดำน้ำรอบๆ เกาะได้ รวมถึงขยะที่ลอยมากับน้ำทะเลในช่วงมรสุมซึ่งยังขาดการจัดเก็บที่ดีซึ่งเป็นหนึ่งในปัจจัยจะทำลายทัศนียภาพและสิ่งแวดล้อมทางทะเลในบริเวณนั้น ซึ่งรวมถึงปรากฏการณ์ทางธรรมชาติที่เกิดขึ้น อาทิ ภาวะโลกร้อน อุณหภูมิสูงส่งผลให้ปะการังฟอกขาว เป็นจำนวนมากและส่งผลกระทบต่อคุณภาพน้ำทะเลส่งผลให้ต้องมีการจัดการคุณภาพน้ำ

จุดอ่อนด้านทรัพยากรการท่องเที่ยวที่มนุษย์สร้างขึ้น คือ การบำรุงรักษาสถานที่ท่องเที่ยว ตลอดจนการปรับปรุงภูมิทัศน์



โอกาสด้านสภาพแวดล้อมภายนอกมหภาค คือ กระแสค่านิยมในการท่องเที่ยวเชิงอนุรักษ์ในปัจจุบันที่กำลังได้รับความนิยมจากนักท่องเที่ยว นักเรียน และ นักศึกษา อีกทั้งนโยบายและแผนส่งเสริมในการเปิดค่ายทหารเป็นแหล่งท่องเที่ยว ซึ่งแสดงให้เห็นว่าจากการที่ผู้บัญชาการหน่วยบัญชาการนาวิกโยธินได้ตอบรับนโยบายของกองทัพไทยในการเปิดพื้นที่ค่ายทหารเป็นแหล่งท่องเที่ยวโดยที่หน่วยฯ ได้ส่งเสริมและสนับสนุนในการอนุรักษ์สิ่งแวดล้อม ส่งเสริมการพัฒนาพื้นที่รับผิดชอบของหน่วยเพื่อให้เป็นสถานที่ท่องเที่ยวเชิงอนุรักษ์ส่งผลทำให้ขาดเตยงาม เป็นที่รู้จักของนักท่องเที่ยวทั่วไปเพิ่มมากขึ้น

โอกาสด้านสภาพแวดล้อมภายนอกจุลภาค ประเด็นที่สำคัญคือ ทัศนียภาพ สิ่งแวดล้อมและสถานที่ รวมถึงความปลอดภัยของนักท่องเที่ยวโดยมีการกลับมาเที่ยวในพื้นที่ซ้ำ และประชาสัมพันธ์บอกต่อเนื่องด้วยแหล่งท่องเที่ยวในหน่วยบัญชาการนาวิกโยธินในอดีตเป็นสถานที่พักผ่อนเฉพาะข้าราชการทหารเรือและญาติ เท่านั้น ซึ่งทำให้เป็นแหล่งท่องเที่ยวที่ไม่มีชื่อเสียง แต่ในปัจจุบันได้มีการเปิดให้บุคคลทั่วไป นักท่องเที่ยว นักเรียน นักศึกษา เข้าไปใช้สถานที่เพื่อการศึกษาเรียนรู้ และพักผ่อนหย่อนใจ ความอุดมสมบูรณ์ของพื้นที่ ทรัพยากรทางธรรมชาติและการดูแลรักษาความปลอดภัยโดยทหาร ทำให้นักท่องเที่ยวเหล่านั้นเกิดความประทับใจกลับมาเที่ยวซ้ำและประชาสัมพันธ์บอกต่อ รวมถึงการเชื่อมโยงแหล่งท่องเที่ยวของทหารที่มีชื่อเสียงระหว่างหน่วยงานภายในกองทัพเรือพื้นที่จังหวัดชลบุรีด้วย

T อุปสรรคด้านสภาพแวดล้อมภายนอกมหภาค คือสถานการณ์การแข่งขันทางการท่องเที่ยวด้านการท่องเที่ยว เนื่องจากปัจจุบันกระแสการท่องเที่ยวเชิงอนุรักษ์กำลังได้รับความนิยมจากนักเรียน นักศึกษาและนักท่องเที่ยวทั่วไป นอกจากนี้ปัญหาด้านเศรษฐกิจความไม่แน่นอนทางเศรษฐกิจทำให้นักท่องเที่ยวเกิดการประหยัด อดออม และเดินทางท่องเที่ยวลดลง รวมถึงสถานการณ์โควิด 19 ระบาด

อุปสรรคด้านสภาพแวดล้อมภายนอกจุลภาค คือ นักท่องเที่ยวขาดความรู้ความเข้าใจในการจำกัดพื้นที่ทางทหารทำให้เกิดการลักลอบเข้าไปในพื้นที่หวงห้ามเป็นบางครั้ง อีกทั้งการขาดความต่อเนื่องในการท่องเที่ยวในกรณีมีการฝึกทางทหารรวมถึงการเสด็จแปรพระราชฐาน

ทั้งนี้จากการวิเคราะห์การจัดการท่องเที่ยวในเขตทหาร โดยหน่วยบัญชาการนาวิกโยธิน จะได้แผนกลยุทธ์/แผนงานหลัก ดังนี้

1. การพัฒนารูปแบบกิจกรรมการท่องเที่ยว
2. การส่งเสริมการประชาสัมพันธ์การท่องเที่ยวในพื้นที่ทหารในเชิงอนุรักษ์
3. การสร้างเครือข่ายพันธมิตรและประสานงานระหว่างหน่วยงานทหาร และองค์กรต่างๆ ที่เกี่ยวข้อง
4. การพัฒนาบุคลากรให้มีความรู้ความสามารถในด้านการท่องเที่ยวเชิงอนุรักษ์

โดยมีการติดตามและประเมินผลจาก

1. ประธานกิจการการท่องเที่ยวหน่วยบัญชาการนาวิกโยธินเป็นผู้ติดตามผลและประเมินโครงการแต่ละโครงการ

2. ข้าราชการทหารและทหารที่ปฏิบัติงานในกิจการการท่องเที่ยวหน่วยบัญชาการนาวิกโยธินเป็นผู้ปฏิบัติรวมถึงเป็นผู้ติดตามผลและประเมินผลโครงการแต่ละโครงการ



การจัดการท่องเที่ยวในเขตทหาร ในด้านการบริหารจัดการมีนโยบายให้บริการเชิงอนุรักษ์ โดยมีการตั้งหน่วยงานและคณะกรรมการจัดการเฉพาะขึ้น ใช้บุคลากรของกองทัพเรือ และใช้กฎระเบียบของทหารโดยอนุโลมให้สอดคล้องกับหลักการบริหารจัดการภาครัฐ แต่มุ่งเน้นการให้บริการมากกว่าการหวังผลกำไร ประกอบกับหน่วยทหารได้รับงบประมาณประจำจากรัฐบาล จึงไม่จำเป็นต้องหารายได้เพิ่มมากมายนัก แต่ต้องมีการจัดตั้งหน่วยงานเฉพาะขึ้นเพื่อดำเนินการในด้านการท่องเที่ยว เนื่องด้วยการท่องเที่ยวมิใช่ภารกิจหลักของทหาร จึงมีการแต่งตั้งคณะกรรมการขึ้นตรงกับหน่วยที่รับผิดชอบ ถึงแม้ว่าการดำเนินงานจะเป็นรูปแบบลักษณะของการให้บริการแก่ประชาชนทั่วไป แต่สถานที่ก็ยังคงเป็นเขตของทหารที่ต้องมีความระมัดระวังในเรื่องความปลอดภัยเป็นพิเศษ การจำกัดพื้นที่หวงห้ามบางส่วนไว้ใช้ในภารกิจหลัก จึงจำเป็นต้องใช้กฎระเบียบของหน่วยทหารมาใช้ตามปกติ เพียงแต่อาจอนุโลมได้ในส่วนที่ไม่กระทบต่องานของทหารเท่านั้น ศักยภาพการจัดการท่องเที่ยวในเขตทหารโดยภาพรวมอาจกล่าวได้ว่าอยู่ในระดับมาก เนื่องด้วยการวางระเบียบ ข้อปฏิบัติในการเข้าไปท่องเที่ยว รวมถึงการดูแลสุขภาพทรัพยากร การรักษาความปลอดภัยและการช่วยเหลือนักท่องเที่ยว

การจัดการการท่องเที่ยวในเขตทหาร โดยหน่วยบัญชาการนาวิกโยธิน จากการสังเคราะห์พบว่า

- 1) ด้านบุคลากร บุคลากรที่รับผิดชอบโดยตรงนั้นไม่เพียงพอกับการบริหารจัดการการท่องเที่ยว โดยมักจะประสบปัญหาโดยเฉพาะวันเสาร์-อาทิตย์ ช่วงฤดูการท่องเที่ยว และวันหยุดนักขัตฤกษ์ แต่ในขณะเดียวกัน ในการทำกิจกรรมท่องเที่ยวในพื้นที่ บุคลากรที่รับผิดชอบนั้นมีความรู้ความชำนาญ ในการปฏิบัติหน้าที่ในการให้บริการกับนักท่องเที่ยว หรือคนที่เข้ามาทำกิจกรรมเป็นอย่างดี ด้านงบประมาณ
- 2) ด้านงบประมาณ หน่วยบัญชาการนาวิกโยธิน มีงบประมาณในการจัดสรรให้กับหน่วยที่รับผิดชอบดูแลกิจกรรมการท่องเที่ยวต่าง ๆ นั้นมีจำนวนน้อย แต่หน่วยที่รับผิดชอบในการจัดกิจกรรมต่าง ๆ มีการหางบประมาณของหน่วยเอง โดยได้รับการสนับสนุนจากผู้ที่เกี่ยวข้องทำกิจกรรมต่าง ๆ ในส่วนที่ตัวเองรับผิดชอบจึงมีความเพียงพอและมีประสิทธิภาพที่จะดำเนินการพัฒนาแหล่งท่องเที่ยว ในส่วนงบประมาณสำหรับการพัฒนาสาธารณูปโภคเพื่อให้เข้าถึงการท่องเที่ยว มีการพัฒนาค่อนข้างน้อยเนื่องจากต้องใช้งบประมาณจำนวนมาก อีกทั้งต้องขอเสนองบประมาณผ่านจากหน่วยบัญชาการนาวิกโยธินในการที่จะดำเนินการซึ่งเป็นไปตามระเบียบทางราชการ
- 3) ด้านวัสดุครุภัณฑ์ มิใช่เพียงพอให้กับหน่วยงานที่รับผิดชอบกิจกรรมต่างๆ หน่วยงานที่จัดกิจกรรมต้องจัดหาวัสดุครุภัณฑ์เอง อาทิเช่น การจัดกิจกรรมปลูกปะการัง การจัดกิจกรรมจัดเก็บขยะใต้ทะเล เป็นต้น
- 4) ด้านการบริหารจัดการ หน่วยบัญชาการนาวิกโยธิน มีการดำเนินการสร้างและปรับปรุงกิจกรรมการท่องเที่ยวในค่ายกรมหลวงชุมพร มีการประชาสัมพันธ์ การเปิดโอกาสให้ชุมชนมีส่วนร่วมในการพัฒนากิจกรรมท่องเที่ยว มีการส่งเสริมและพัฒนาแหล่งท่องเที่ยวตามธรรมชาติ มีการกำกับดูแลกิจกรรมการท่องเที่ยว ตลอดจนมีองค์การทั้งภาครัฐ และเอกชนที่ให้การสนับสนุน และส่งเสริมการท่องเที่ยวเพิ่มมากขึ้น



บทสรุป

หน่วยบัญชาการนาวิกโยธินเป็นหน่วยงานขึ้นตรงของกองทัพเรือ มีหน้าที่ดำเนินการตามนโยบายของกระทรวงกลาโหมและกองทัพเรือ รวมทั้งสนับสนุนแผนการปฏิบัติงานของรัฐบาลอย่างเต็มความสามารถ ทั้งนี้ภายในหน่วยฯ มีทรัพยากรและแหล่งท่องเที่ยวที่เหมาะสมจะจัดให้มีกิจกรรมท่องเที่ยวในหน่วยทหารตามยุทธศาสตร์ด้านการท่องเที่ยวของประเทศ สอดคล้องกับแนวคิดทางการท่องเที่ยวที่ว่าแหล่งท่องเที่ยวที่มีความงามทางธรรมชาติสามารถดึงดูดให้คนไปเยือนพื้นที่นั้น (วรรณ วลัยวานิช, 2539: 49) แต่ถึงแม้ว่าหน่วยฯจะมีทรัพยากรสิ่งแวดล้อมทางธรรมชาติที่เป็นจุดเด่น และเหมาะสมที่จะพัฒนาสู่แหล่งท่องเที่ยวชั้นนำได้ แต่หากหน่วยฯไม่มีการกำหนดแนวทางการพัฒนา และการบริหารจัดการที่เหมาะสม นอกจากจะไม่สามารถพัฒนาแหล่งท่องเที่ยวในพื้นที่ให้เป็นไปตามนโยบายของรัฐบาล และกองทัพเรือแล้ว ยังจะส่งผลทำให้ทรัพยากรและสิ่งแวดล้อมเหล่านั้นเสื่อมโทรม ซึ่งจะกระทบต่อภาพลักษณ์ของหน่วยฯ และกองทัพเรือได้ เนื่องด้วยการจัดการการท่องเที่ยวในแหล่งท่องเที่ยวต้องมีการจัดการท่องเที่ยวอย่างเป็นระบบ อีกทั้งจะต้องพิจารณาองค์ประกอบของการจัดการท่องเที่ยว บทบาทหน้าที่ของแต่ละองค์ประกอบและความสัมพันธ์ระหว่างองค์ประกอบเหล่านั้น รวมทั้งต้องพิจารณาสภาพแวดล้อมของระบบการท่องเที่ยวไปด้วย สอดคล้องกับศิริวรรณ เสรีรัตน์และคณะ (2545) กล่าวถึงการจัดการองค์การรูปแบบที่เป็นทางการไว้ว่าเป็นการจัดโครงสร้างองค์การตามเจตนาหรือบทบาท ในการปฏิบัติภายในองค์การ ซึ่งสามารถแสดงออกมาเป็นแผนภูมิโครงสร้างขององค์การ (Organization chart) ผู้บริหารจำเป็นจะต้องวางโครงสร้างที่แน่นอนเพื่อให้ผู้ใต้บังคับบัญชาได้ทราบถึงอำนาจหน้าที่ของตนเองในการปฏิบัติงาน และบ่งบอกถึงขอบเขตความรับผิดชอบของแต่ละบุคคลที่ทำงานร่วมกันและเพื่อความเป็นระเบียบ โดยไม่มีการทำงานซ้ำซ้อน

การบริหารจัดการการท่องเที่ยวในเขตทหาร โดยหน่วยบัญชาการนาวิกโยธินนั้น จากการที่มีนิสิตจากหลากหลายสถาบันเข้าไปทำวิทยานิพนธ์ในพื้นที่ รวมถึงมีการปฏิบัติตามข้อเสนอแนะจากผลการวิจัยก็พบว่าการบริหารจัดการค่อนข้างดีขึ้น เนื่องจากในปัจจุบันมีบุคลากรที่มีความชำนาญในการดูแลกิจกรรมต่าง ๆ งบประมาณมีการบริหารงบประมาณของหน่วยเอง โดยได้รับการสนับสนุนจากผู้เข้ามาทำกิจกรรมการท่องเที่ยว ซึ่งเพียงพอและมีประสิทธิภาพที่จะดำเนินการพัฒนาแหล่งท่องเที่ยวในหน่วยฯ อีกทั้งมีการดำเนินการสร้างและปรับปรุงกิจกรรมการท่องเที่ยวในหน่วยฯ ให้มีความปลอดภัย, มีการประชาสัมพันธ์และเปิดโอกาสให้ชุมชนมีส่วนร่วมในการพัฒนากิจกรรมท่องเที่ยว มีการส่งเสริมและพัฒนาแหล่งท่องเที่ยวตามธรรมชาติ มีการกำกับดูแลกิจกรรมการท่องเที่ยว ตลอดจนมีองค์กรทั้งภาครัฐ และเอกชนที่ให้การสนับสนุน และส่งเสริมการท่องเที่ยวภายในหน่วยบัญชาการนาวิกโยธิน และยังมีสิ่งอำนวยความสะดวกที่จำเป็นให้บริการแก่นักท่องเที่ยว ได้แก่ ร้านอาหาร ห้องน้ำ และมีศูนย์บริการนักท่องเที่ยวคอยให้คำปรึกษาในเรื่องสถานที่พักหรือติดต่อสอบถาม ในเรื่องราวหรือข้อสงสัยต่างๆ และมีการส่งเสริมให้กำลังพลกองทัพเรือที่ปลดพิการทุพพลภาพและครอบครัวของกำลังพลกองทัพเรือที่พิการ ได้ประกอบอาชีพ มีรายได้เพิ่มเติมจากเงินบำเหน็จบำนาญที่ได้รับอยู่ มีความเป็นอยู่ที่ดีขึ้น สามารถดำรงชีวิตเลี้ยงดูตนเองอย่างมีเกียรติและศักดิ์ศรีทัดเทียมกับบุคคลอื่นในสังคม เช่น การเปิดร้านขายของ ขายอาหาร ของที่ระลึก และเป็นลูกจ้าง



ที่ร้าน Cafe Amazon for Chance นอกจากนี้ยังสอนอาชีพให้กับครอบครัวกำลังพล เช่น การนวดฝ่าเท้า ไว้ให้บริการแก่นักท่องเที่ยวอีกด้วย ทั้งนี้กองทัพเรือจะได้มีการจัดทำแอปพลิเคชัน Navy Land “ดินแดนท่องเที่ยวพื้นที่กองทัพเรือ” เพื่อสนับสนุนด้านการท่องเที่ยวของอำเภอสัตหีบอย่างจริงจังอันจะเป็นการช่วยกระตุ้นและส่งเสริมการท่องเที่ยวในค่ายทหารให้เกิดการรับรู้มากยิ่งขึ้น

เอกสารอ้างอิง

- ชลเชตต์ หิรัญพิศ. (2557). การบริหารจัดการพัฒนาแหล่งท่องเที่ยวค่ายกรมหลวงชุมพร อำเภอสัตหีบ จังหวัดชลบุรี สูแหล่งท่องเที่ยวชั้นนำ. รัฐประศาสนศาสตรมหาบัณฑิต สาขาวิชาการบริหารทั่วไป. ชลบุรี : วิทยาลัยการบริหารรัฐกิจ มหาวิทยาลัยบูรพา.
- ชนิษฐา ใจเป็ง. (2556). การจัดการท่องเที่ยวเชิงอนุรักษ์ในหาดเตยงาม อ่าวนาวิกโยธิน โดยหน่วยบัญชาการนาวิกโยธิน อำเภอสัตหีบ จังหวัดชลบุรี. ศิลปศาสตรมหาบัณฑิต สาขาวิชาพัฒนาการท่องเที่ยว. เชียงใหม่ : คณะพัฒนาการท่องเที่ยว บัณฑิตวิทยาลัย มหาวิทยาลัยแม่โจ้.
- ธงชัย สันติวงษ์. (2543). องค์การและการบริหาร. (พิมพ์ครั้งที่11). กรุงเทพฯ : ไทยวัฒนาพานิชย์.
- วรรณ วังษ์วานิช. (2539). ภูมิศาสตร์การท่องเที่ยว. กรุงเทพฯ : โอเดียนสโตร์.
- สมคิด บางโม. (2545). องค์การและการจัดการ. (พิมพ์ครั้งที่ 3). กรุงเทพฯ : วิทยพัฒน์.
- สุพจน์ เพ็ชรคง. (2560). แนวทางการพัฒนาสภาพแวดล้อมทางกายภาพที่เกี่ยวข้องกับการท่องเที่ยวในพื้นที่หน่วยบัญชาการนาวิกโยธินกองทัพเรือ (ค่ายกรมหลวงชุมพร). รัฐประศาสนศาสตรมหาบัณฑิต กลุ่มวิชาการจัดการภาครัฐและภาคเอกชน. ชลบุรี : วิทยาลัยการบริหารรัฐกิจ มหาวิทยาลัยบูรพา.
- ศิริวรรณ เสรีรัตน์ และคณะ. (2545). องค์การและการจัดการ. กรุงเทพฯ : ธรรมสาร.
- ศูนย์อำนวยการท่องเที่ยวกองทัพเรือ. (2563). ประวัติศูนย์อำนวยการการท่องเที่ยวกองทัพเรือ. สืบค้นจาก <http://www.navytour.org/%e0%b8%9b%e0%b8%a3%e0%b8%b0%e0%b8%a7%e0%b8%b1%e0%b8%95%e0%b8%b4-2/>
- Chanistha Jaipeng and et. (2014). Conservation Tourism Management at ToeyNgam Beach, Nawigayothin Bay by the Royal Thai Marine Corps, Sattahip District, Chonburi Province, Thailand. International Journal of Agricultural Travel and Tourism, 5(1) : 99-106, April, 2014.p. 99-106